

MUJERES UNA SEGUNDA OPORTUNIDAD

# MUJERES

## UNA SEGUNDA OPORTUNIDAD



# MUJERES UNA SEGUNDA OPORTUNIDAD



## NOTA DE LA PRODUCTORA

MUJERES UNA SEGUNDA OPORTUNIDAD es la historia de cuatro mujeres de mediana edad que se encuentran en un momento crucial de sus vidas. Han llegado a la conclusión de que necesitan un cambio radical para ser felices. Cada una tiene su propia historia, pero todas comparten una sensación de estancamiento. Saben que deben salir de su zona de confort y enfrentar el mundo con valentía. Está dirigida a una audiencia a partir de los 30 años y atraviesa a varios grupos etarios, siendo de especial interés

mujeres que buscan una segunda oportunidad en la vida y su desarrollo personal. Los espectadores se sentirán identificados porque seguramente habrán vivido en forma personal o alguien cercano algunas de las situaciones planteadas en la historia. Las locaciones estarán concentradas utilizando diferentes decorados, esto será una ventaja para nosotros y nos permitirá producir un trabajo rico y texturizado de calidad reflejado en la cinematografía, música y realización con un

presupuesto en su punto justo. La película una vez terminada será estrenada con una Campaña de lanzamiento que pondrá especial énfasis en una historia poderosa de empoderamiento de la mujer. Estoy orgullosa de haber logrado, junto a mi equipo, impulsar este Proyecto que conlleva un gran desafío y nos permitirá disfrutar cada momento de esta hermosa y emocionante etapa.

# BIO DIRECTORAS

## BIO CRISTINA AGÜERO

Ha dedicado su carrera al cine, debutó como actriz en sus inicios y se fue interesando en la producción de cine a la que ingresó en 1995 produciendo su primer película conjuntamente con el guion cinematográfico de la misma. Hoy lleva producidas 5 películas de largometraje de Cine nacional POLICIA CORRUPTO (1996), ME ROBARON EL PAPEL PICADO (2007), DEJA LA LUZ PRENDIDA (2018), LA CASA EN LA PLAYA (2019), OLAF (2022) y el Cortometraje EL TIGRE ganador del Concurso San Luis Cine 2007 donde debuta como Directora. Está comenzando su sexta película de cine nacional como Productora titulada "MUJERES UNA SEGUNDA OPORTUNIDAD" y la tercera como Directora. Estudió la carrera de Ingeniería en la UTN (Universidad Tecnológica Nacional) y actualmente se encuentra cursando la carrera de Abogacía en la UBA (Universidad de Buenos Aires).

Pagina Web <https://cristinaaguero.com.ar>



Cristina Agüero



Claudia Sandina

## BIO CLAUDIA SANDINA

Escritora, Autora, guionista, Directora, Productora.

Formación: Dramaturgia con Ricardo Monti y Ricardo Halac (Argentores).

Contadora Pública egresada de la Universidad de Buenos Aires (UBA).

Estudios Dirección: con Lorena Ballesteros. (Teatro San Martin)

Puesta en Escena: con Rubén Szuchmacher. (Celcit)

Producción Ejecutiva Gustavo Schraier (Teatro San Martin)

Guionista egresada de la Diplomatura Documental en Guionarte - escuela de Guión y Creatividad.

- Entrevistadora, investigadora y documentalista en medios escritos y audiovisuales para plataformas, relacionado al tango, arte, cultura.

- Escribió el libro-ensayo "El Tango nos cuenta a través de sus letras" (2016) de interés cultural por el Ministerio de Cultura de la Nación.

- Como dramaturga escribió y editó en España "Acaricia mi Ensueño" (2016, ficción de Gardel y Le Pera) y otros textos dramáticos.

- Biofilmografía: Largometraje Documental VIDA POETA-HOMERO EXPÓSITO - estrenado comercialmente Febrero 202

# DISEÑO DE PRODUCCIÓN

Estética General del Proyecto: El diseño estético de "Mujeres,

A continuación, se detallan los aspectos técnicos clave que se abordarán: Una Segunda Oportunidad' se basará en transmitir una experiencia visualmente cautivadora y emocionalmente resonante.

Se utilizarán una paleta de colores vibrante y contrastante para reflejar el viaje de transformación de las protagonistas.

Desde el punto de vista de producción, nos sumergimos en la vida de estas mujeres a través de escenarios cuidadosamente seleccionados que reflejan el estilo de vida moderno y la época actual en la ciudad de Buenos Aires. A medida que la historia se desarrolla, exploramos las locaciones interiores y exteriores que representan los desafíos y los momentos de transformación de los personajes. La cinematografía, el diseño de producción, el vestuario y la actuación se unen para dar vida a la historia, capturando tanto los momentos cómicos como los más íntimos y emotivos. Esta narrativa busca conectar con una amplia audiencia, especialmente con mujeres que buscan una segunda oportunidad en la vida y su desarrollo personal, tocando temas universales como la soledad, la insatisfacción y las relaciones personales. El Diseño de Producción se enfocará en crear un entorno visualmente cautivador y coherente con la narrativa de la historia.

A continuación, se detallan los aspectos técnicos clave que se abordarán:

Actuación: Las cuatro protagonistas trabajarán en estrecha colaboración con las Directoras y el equipo de dirección de actores para dar vida a sus personajes de manera auténtica y convincente. Se fomentará la exploración de emociones y la conexión profunda con los conflictos internos de cada personaje, para lograr interpretaciones creíbles y conmovedoras.

Puesta de cámara: La puesta de cámara se adaptará a los momentos claves de la historia y a la evolución de los personajes. Primer acto, se utilizará una cámara en mano para crear un sentido de intimidad y cercanía con las protagonistas. Esto reflejará su sensación de estar atrapadas en una cárcel de cristal y resaltará sus conflictos emocionales. Segundo acto, se explorará una estética de videoclip, con movimientos de cámara más fluidos y dinámicos para resaltar los momentos de transformación y empoderamiento de las protagonistas. Último acto, la cámara adoptará un enfoque más estable y prolijo, planos abiertos para capturar la belleza y la determinación de las mujeres mientras toman el control de sus vidas.

**Vestuario:** El diseño de vestuario jugará un papel crucial en la caracterización de los personajes y en la narrativa visual de la película. Para reflejar la evolución de las protagonistas, se utilizará una paleta de colores y estilos que representen su transformación personal. Al principio, los trajes reflejarán la sensación de estar atrapadas y limitadas en sus vidas, utilizando tonos más apagados y diseños que transmitan una falta de expresión personal. A medida que avanza la historia, el vestuario se volverá más vibrante y expresivo, reflejando el crecimiento y la liberación de las protagonistas.

**Escenarios:** Se utilizarán locaciones reales para brindar autenticidad y capturar la esencia de la ciudad. Los espacios interiores se diseñarán de manera coherente con los personajes y sus circunstancias, reflejando su estilo de vida y personalidad. Los exteriores se elegirán para resaltar la belleza y la diversidad de la ciudad, y para crear atmósferas que refuercen los momentos emocionales de la historia.

"Mujeres, Una Segunda Oportunidad" es una comedia que aborda temas universales como, el desarrollo personal y la búsqueda de un propósito más profundo en la vida a través de la pasión, la creatividad, la búsqueda de metas significativas y el Diseño de Producción se asegurará de reflejar y resaltar estos aspectos. Una vez terminada, la película será estrenada con una Campaña de lanzamiento que pondrá especial énfasis en una historia poderosa de empoderamiento de la mujer. Está dirigida a una audiencia a partir de los 30 años y abarca varios grupos etarios, siendo de especial interés para las mujeres que buscan una segunda oportunidad en la vida y su desarrollo personal. Los espectadores se sentirán identificados, ya que seguramente habrán vivido personalmente o conocido a alguien cercano que ha experimentado algunas de las situaciones planteadas en la historia.

# MUJERES

## UNA SEGUNDA OPORTUNIDAD

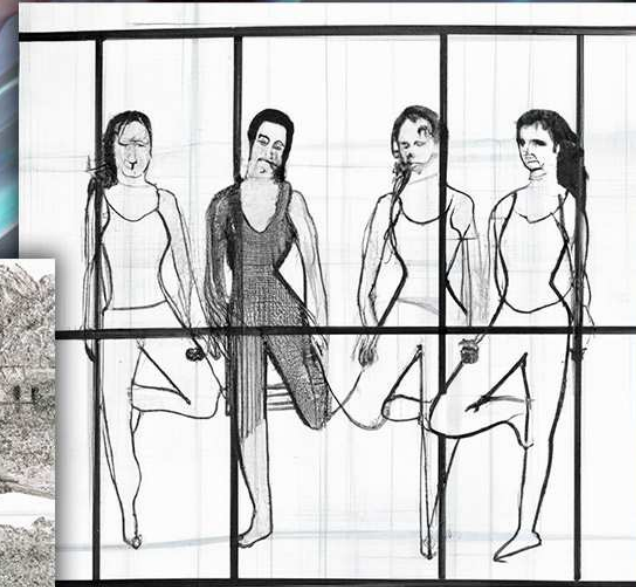
### Locaciones - Criterio generales

Para el criterio de locaciones en la filmación de "MUJERES, UNA SEGUNDA OPORTUNIDAD", se busca seleccionar lugares que respalden y refuercen la narrativa emocional de la película y la evolución de los personajes a lo largo de los tres actos. Tanto para las locaciones exteriores como interiores, se tendrán en cuenta los siguientes criterios:

**Simbolismo de la "cárcel de cristal":** La "caja de cristal" es un elemento simbólico importante en la historia y representa el espacio cultural que limita a las protagonistas. Se buscarán locaciones que reflejen visualmente esta metáfora, ya sea a través de estructuras de vidrio, espacios confinados o elementos que denoten restricción y opresión. Estas locaciones servirán para mostrar el deseo de las protagonistas de escapar de su encierro y encontrar la libertad.

**Contraste entre actos:** Cada acto tiene una estética y una evolución emocional diferente.

En el primer acto, donde se presenta a las protagonistas y sus conflictos, se buscarán locaciones que reflejen su vida cotidiana y sus limitaciones. Interiores de viviendas, oficinas o lugares de trabajo que transmitan la sensación de rutina y falta de intención en sus elecciones de vida.



# MUJERES

## UNA SEGUNDA OPORTUNIDAD

### Locaciones - Criterio generales

En el segundo acto, durante el viaje de descubrimiento personal, se explorarán locaciones más diversas y dinámicas. Se incluirán espacios exteriores como paisajes naturales, calles de la ciudad, espacios públicos o lugares temáticos relacionados con los seminarios y juegos propuestos por los maestros. Además, se buscarán locaciones que permitan diferentes tipos de puesta en escena, desde escenarios prolijos y cuidados hasta espacios que simulen un videoclip o una exagerada dramatización.

En el último acto, cuando las protagonistas toman el control de sus vidas, se buscarán locaciones que reflejen su empoderamiento y liberación. Pueden ser espacios abiertos, luminosos y con una sensación de belleza y plenitud. Estas locaciones transmitirán la idea de que las protagonistas son las verdaderas protagonistas de su propia historia y están en el camino hacia su felicidad plena.

Coherencia estética: Las locaciones seleccionadas deberán ser coherentes con la propuesta estética de cada acto. Esto implica que los espacios elegidos refuercen visualmente la evolución emocional de los personajes y se alineen con los diferentes estilos de puesta en escena mencionados anteriormente. La elección de colores, iluminación y elementos visuales en cada locación contribuirá a transmitir las emociones y el mensaje de la película.



## Locaciones - interiores

Espacios de vida cotidiana:

Para el primer acto, donde se presentan las protagonistas y sus conflictos, se utilizarán interiores de viviendas, apartamentos, oficinas o lugares de trabajo. Estos espacios deben transmitir la sensación de rutina y falta de intención en las elecciones de vida de las protagonistas. Serán lugares donde pasan la mayor parte de su tiempo y que reflejen la opresión de su situación actual. Por ejemplo, se utilizarán apartamentos pequeños con muebles desgastados y una decoración monótona para reflejar la opresión y el estancamiento de las protagonistas en su vida diaria.



# MUJERES

## UNA SEGUNDA OPORTUNIDAD

### Locaciones - interiores

Locaciones temáticas:

Durante el segundo acto, donde las protagonistas se embarcan en un viaje de descubrimiento personal, se incluirán interiores de locaciones temáticas relacionadas con los seminarios y juegos propuestos por los maestros SANoyo y SANoyA. Estos espacios serán escenarios prolijos y cuidados, con una puesta en escena que transmita una sensación de fluidez y orden lo que reflejará el proceso de transformación de las protagonistas. También se utilizarán lugares que simulen un videoclip, con una estética más dinámica y moderna. Por ejemplo, se pueden utilizar salas de conferencias, espacios de entrenamiento o talleres creativos.



# MUJERES

# UNA SEGUNDA OPORTUNIDAD

Espacios de empoderamiento:

## Locaciones - interiores

En el último acto, cuando las protagonistas toman el control de sus vidas, se pueden utilizar interiores que reflejen su empoderamiento y liberación. Estos espacios serán luminosos, abiertos y con una sensación de belleza y plenitud. Incluirán lugares como salas de reuniones, estudios de arte o espacios de crecimiento personal. La elección de estos interiores debe transmitir la idea de que las protagonistas son las verdaderas protagonistas de su propia historia y están en el camino hacia su felicidad plena.

Por ejemplo, la decoración y el diseño de estos interiores cambiarán dentro de su sencillez a una sensación de belleza, plenitud y autenticidad, reflejando el crecimiento personal y la búsqueda de la felicidad de las protagonistas.



# MUJERES

## UNA SEGUNDA OPORTUNIDAD

### Locaciones - exteriores

Espacios urbanos: Durante el segundo acto, se pueden utilizar locaciones exteriores como calles de la ciudad, plazas o parques para reflejar el viaje de descubrimiento personal de las protagonistas. Estos espacios pueden transmitir una sensación de movimiento, libertad y encuentro con lo desconocido.

Por ejemplo, se pueden filmar escenas en calles donde las protagonistas interactúen con personas diversas, lo que les permite ampliar su perspectiva y romper con las limitaciones impuestas por su entorno anterior.

Es importante tener en cuenta que las locaciones seleccionadas serán coherentes con la propuesta estética de cada acto y respaldar la narrativa emocional de la película. La elección cuidadosa de las locaciones interiores y exteriores contribuirá a crear una experiencia visual y emocionalmente impactante para el público.



# MUJERES

# UNA SEGUNDA OPORTUNIDAD

## Locaciones - exteriores

Paisajes naturales:

Los paisajes naturales pueden ser utilizados en diferentes momentos de la película para simbolizar la búsqueda de libertad y conexión con la naturaleza por parte de las protagonistas. Pueden incluir un entorno natural en parques y/o reserva ecológica que resalte la belleza y la serenidad. Por ejemplo, se pueden filmar escenas el atardecer donde las protagonistas se sientan en paz consigo mismas y experimenten un sentido de liberación.

Es importante tener en cuenta que las locaciones seleccionadas serán coherentes con la propuesta estética de cada acto y respaldar la narrativa emocional de la película. La elección cuidadosa de las locaciones interiores y exteriores contribuirá a crear una experiencia visual y emocionalmente impactante para el público.

Es importante tener en cuenta que las locaciones seleccionadas serán coherentes con la propuesta estética de cada acto y respaldar la narrativa emocional de la película. La elección cuidadosa de las locaciones interiores y exteriores contribuirá a crear una experiencia visual y emocionalmente impactante para el público.

RESERVA ECOLOGICA



## EL VESTUARIO

El vestuario es una herramienta poderosa para transmitir emociones y caracterizar a los personajes, aprovecharemos esta oportunidad para enriquecer la narrativa visual de la película "Mujeres, Una Segunda Oportunidad".

Para armar un criterio de selección de vestuario para "Mujeres, Una Segunda Oportunidad", es importante tener en cuenta la propuesta estética y los estados emocionales de los personajes en cada acto. Proponemos un criterio basado en la descripción de los personajes y la evolución de la historia:

### Primer Acto:

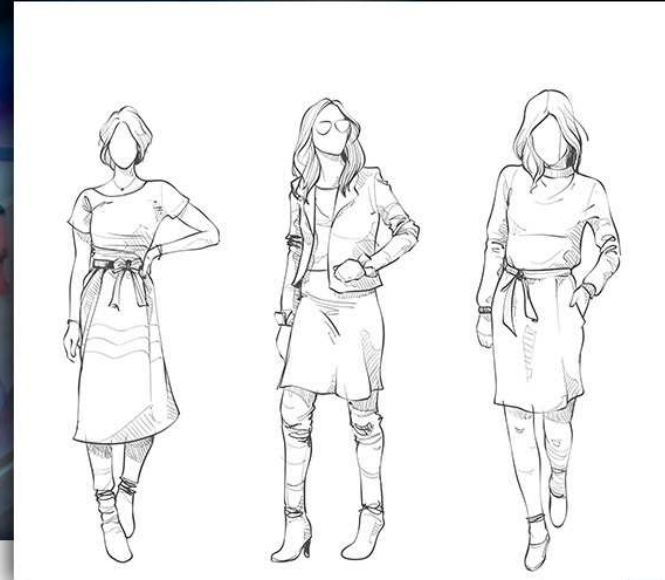
En el primer acto, donde se presenta a las cuatro protagonistas y se develan sus conflictos, se utilizará un vestuario para reflejar su estado emocional y personalidad.

**Débora:** Un vestuario que refleje su inseguridad y falta de autoestima. Se puede optar por prendas sobrias, apagadas o poco llamativas

**Paola:** El vestuario de Paola puede reflejar su vida desequilibrada y su adicción al trabajo. Se utilizarán prendas formales y elegantes, pero desordenadas o poco cuidadas.

**Belén:** El vestuario de Belén puede ser llamativo y moderno, reflejando su rol como influencer. Se pueden utilizar colores vivos, estampados llamativos y prendas de diseño.

**Julieta:** El vestuario de Julieta puede reflejar su papel de esposa y madre que se ha olvidado de sí misma. Se ha pensado en prendas conservadoras y poco llamativas, en tonos neutros y discretos.



## EL VESTUARIO

Segundo Acto: En el segundo acto, donde las protagonistas emprenden un viaje de descubrimiento personal, el

vestuario puede reflejar su transformación y la influencia de SANYO Y SANOYA. Débora: El

vestuario de Débora puede volverse más audaz y creativo, reflejando su liberación de las

manipulaciones. Prendas más coloridas y arriesgadas, con toques de extravagancia. Paola: El

vestuario de Paola puede evolucionar hacia prendas más cómodas y relajadas, reflejando su

búsqueda de equilibrio. Ropa informal pero elegante en tonos más suaves y relajados. Belén: El

vestuario de Belén puede seguir siendo llamativo, pero ahora reflejando su autenticidad y

sinceridad. Prendas con un toque artístico, combinando estilos y colores de manera Única. Julieta:

El vestuario de Julieta puede volverse más atrevido y juvenil, reflejando su recuperación

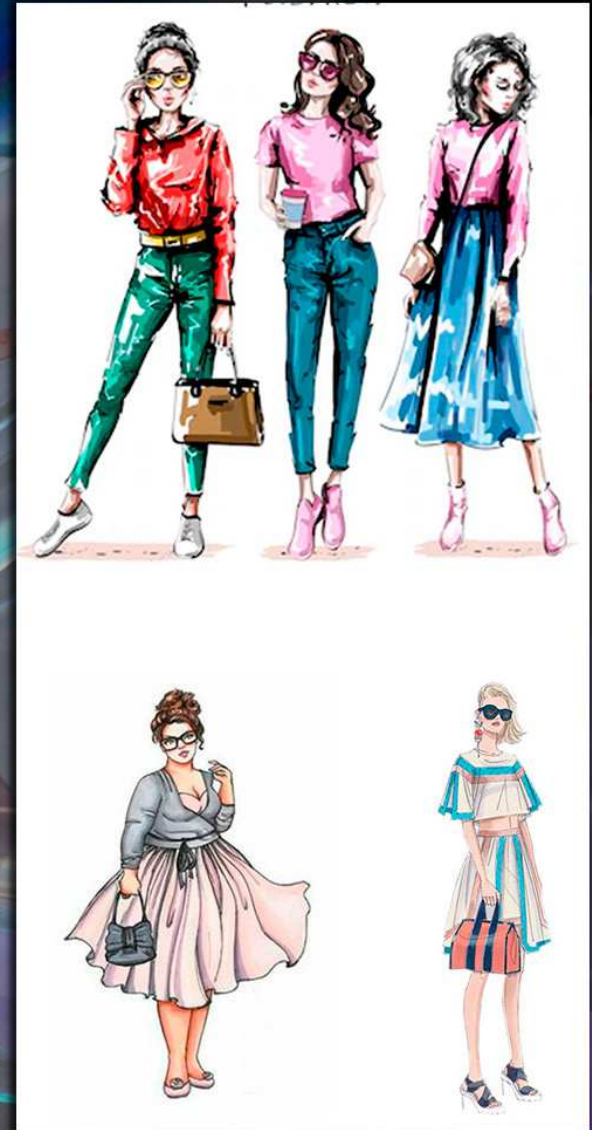
de sueños postergados. Prendas más modernas y juveniles, con colores más vivos y alegres

Último Acto: En el último acto, donde las protagonistas toman el control de sus vidas, el vestuario

puede reflejar su empoderamiento y felicidad plena. Débora: El vestuario de Débora reflejará su confianza y

seguridad. Prendas elegantes y sofisticadas, que resalten su belleza y determinación. Paola: El vestuario de Paola puede seguir siendo cómodo

y relajado, pero ahora reflejando su aceptación y plenitud. Prendas sencillas pero con detalles que transmitan felicidad.



## EL VESTUARIO

**Belén:** El vestuario de Belén puede seguir siendo llamativo y auténtico, pero ahora reflejando su conexión con las personas. Prendas con elementos artesanales, tejidos o estampados que transmitan calidez y amor.

**Julieta:** El vestuario de Julieta puede ser juvenil y fresco, reflejando su liberación y alegría. Prendas más informales y cómodas, con colores vivos y estampados alegres.

En general, se buscará un equilibrio entre los estilos individuales de cada personaje y la coherencia estética de la película. El vestuario debe reflejar la evolución de los personajes y acompañar su arco de transformación, desde la inseguridad y limitación hasta el empoderamiento y la plenitud.

Vamos a considerar los materiales, texturas y accesorios que puedan reforzar el carácter de cada personaje y la historia en general. Además, nos aseguraremos que el vestuario sea cómodo y funcional para permitir la actuación y los movimientos de los actores.

**Maestros espirituales:**

Los vestidos típicos usados por los gurús espirituales que practican meditación, yoga u otras disciplinas similares pueden variar dependiendo de la tradición o cultura específica. Algunos términos comunes utilizados para describir estos vestidos son:

**Sari:** Un sari es una prenda tradicional usada en el subcontinente indio, particularmente en la India. Consiste en una larga tela enrollada alrededor del cuerpo, que se ajusta de diferentes formas según la región y el estilo.

**Dhoti:** El dhoti es una prenda tradicional masculina que se usa en el subcontinente indio, principalmente en India y Bangladesh. Es una tela larga que se envuelve alrededor de la cintura y las piernas y se sujeta en la cintura.



## EL VESTUARIO

**Kurta y pajama:** La kurta es una túnica larga y holgada, generalmente de manga larga, que puede llegar hasta las rodillas o más abajo. Se combina con un pantalón llamado pajama, que es amplio y suelto.

**Zen Robe o Kasaya:** El Zen Robe o Kasaya es una prenda utilizada en la tradición budista zen. Es una túnica larga y holgada, generalmente de color marrón o negro, con mangas amplias y pliegues en la parte delantera.

**Dashiki:** El dashiki es una prenda originaria de África occidental. Se trata de una camisa de manga larga y suelta, con cuello redondo y colores vibrantes. A menudo está decorada con patrones y bordados.

Estos son solo algunos ejemplos de los vestidos típicos utilizados por los gurús espirituales en diferentes tradiciones y culturas. Cabe destacar que la elección del vestuario puede variar según la personalidad del líder espiritual y la tradición en la que se encuentre.

Para resaltar la personalidad de los maestros espirituales Sanoyo y Sanoya a través de su vestuario se pueden considerar los siguientes elementos:

**Sanoyo:**

El vestuario de Sanoyo puede reflejar su sabiduría y serenidad. Prendas de colores neutros como blanco, crema o tonos suaves que transmitan calma y paz.

Utilizar tejidos ligeros y fluidos que den sensación de movimiento y libertad.

Detalles sutiles que evocan la espiritualidad, como joyas o accesorios con simbología relacionada con la naturaleza o la espiritualidad.

Evitaremos estilos llamativos o extravagantes, ya que Sanoyo representa la serenidad y la armonía interior.



## EL VESTUARIO

Sanoya:

El vestuario de Sanoya puede ser más enérgico y vibrante, reflejando su espontaneidad y energía. Serán colores vivos y audaces, como rojo, naranja o amarillo, que transmitan energía y vitalidad. Optaremos por prendas con cortes y formas más dinámicas, que sugieran movimiento y espontaneidad.

Los accesorios serán llamativos y modernos que complementen su estilo único y enérgico.

Es relevante para la historia incorporar elementos étnicos o culturales que reflejen la espiritualidad y la conexión con diferentes tradiciones.

En resumen, el vestuario de Sanoyo puede transmitir calma, sabiduría y serenidad a través de colores suaves y tejidos fluidos, mientras que el vestuario de Sanoya puede ser enérgico y vibrante, reflejando su personalidad espontánea y dinámica. Los vestuarios de ambos personajes se complementarán entre sí y encajarán dentro de la estética general de la película.

